

T.C
ACIPAYAM KAYMAKAMLIđI
ALCI İLKOKULU
MÜDÜRLÜđÜ

2024-2028 STRATEJİK PLANI

İSTİKLALMARŞI

Korkma, sönmez bu şafaklarda yüzen al sancak;
Sönmeden yurdumun üstünde tüten en son ocak.
O benim milletimin yıldızıdır, parlayacak;
O benimdir, o benim milletimindir ancak.

Çatma, kurban olayım, çehreni ey nazlı hilal!
Kahraman ırkıma bir gül! Ne bu şiddet, bu celal?
Sana olmaz dökülen kanlarımız sonra helal...
Hakkıdır Hakk'a tapan milletimin istiklal!

Ben ezelden beridir hür yaşadım, hür yaşanım.
Hangi çılgın bana zincir vuracakmış? Şaşarım!
Kükremiş sel gibiyim, bendimi çiğner, aşarım.
Yırtarım dağları, enginlere sığmam taşarım.

Garbin afakını sarımsa çelik zırhlı duvar,
Benim iman dolu göğsüm gibi serhaddim var.
Ulusun, korkma! Nasıl böyle bir imanı boğar,
"Medeniyet!" dediğin tek dişi kalmış canavar?

Arkadaş! Yurduma alçakları uğratma sakın.
Siper et gövdeni, dursun bu hayasızca akın.
Doğacaktır sana va'dettiği günler Hakk'ın...
Kim bilir, belki yarın, belki yarından da yakın.

Bastığın yerleri "toprak!" diyerek geçme, tanı:
Dişün altındaki binlerce kefensiz yatanı.
Sen şehit oğlusun, incitme, yazıktır atanı:
Verme, dünyaları alsan da, bu cennet vatanı.

Kim bu cennet vatanın uğruna olmaz ki feda?
Şüheda fışkıracak toprağı sıksan, şüheda!
Canı, cananı bütün varımı alsın da Huda,
Eldesin tek vatanından beni dünyada cüda.

Ruhumun senden, İlahi, şudur ancak emeli:
Değmesin mabedimin göğsüne namahrem eli.
Bu ezanlar ezanlar-ki şahadeleri dinin temeli
Ebedi yurdumun üstünde benim inlemeli.

O zaman vedd ille bin secede eder-varsam-taşım,
Her cerihamdan, İlahi, boşanıp kanlı yaşım,
Fışkırır ruh-ı mücerred gibi yerden nâ şım;
O zaman yükselerek arşa değer belki başım.

Dalgalar sen de şafaklar gibi ey şanlı hilal!
Olsun artık dökülen kanlarımın hepsi helal!
Ebediyen sana yok, ırkımsa yok izmihlal:
Hakkıdır, hür yaşamış bayrağımın hürriyet;
Hakkıdır, Hakk'a tapan, milletimin istiklal!

Mehmet AMİT ERSOY



*Öğretmenler;
Yeni Nesil Sizin
Eseriniz Olacaktır.*

M. Atatürk



GENÇLİĞE HİTABE

Ey Türk gençliği Birinci vazifen, Türk istiklalini, Türk cumhuriyetini, belebelet, muhafaza ve müdafaa etmektir.

Mevduyatının ve istikbalinin yegane temeli budur. Bu temel, senin, en kıymetli hazinedir. İstikbalde dahi, seni, bu hazineden, mahrum etmek isteyecek, dahili ve harici, bedhahların olacaktır. Bir gün, istiklal ve cumhuriyeti müdafaa mecburiyetine düşersen, vazifeye atılmak için, içinde bulunacağın vaziyetin imkanı ve şartlarını düşünmeyeceksin! Bu imkan ve şartları, çok namussait bir mahiyette tezahür edebilir. İstiklal ve cumhuriyetine kastedecek düşmanlar, bütün dünyada emsali görülmemiş bir galibiyete müstesna olabilirler. Cebren ve hile ile aziz vatanını, bütün kaleleri zaft edilmiş, bütün tersanelerine girilmiş, bütün ordularını dağıtmış ve memleketin her köşesi biffili işgal edilmiş olabilir. Bütün bu şartların daha elim ve daha vahim olmak üzere, memleketin dahilinde, iktidara sahip olanlar gaflet ve dalalet ve hatta hyarret içinde bulunabilirler. Hatta bu iktidar sahipleri şahsi menfaatlerini, müstevlerin siyasi emelleriyle tevhit edebilirler. Millet, fakr u zaruret içinde harap ve bîtap düşmüş olabilir.

Ey Türk istikbalinin evladı! İşte, bu ahval ve şartlar içinde dahi, vazifen, Türk istiklal ve cumhuriyetini kurtarmaktır! Muhtaç olduğun kudret, damarlarındaki asil kanda, mevcuttur!

M. Atatürk

Okul/Kurum Bilgileri

İli: Denizli		İlçesi: ACIPAYAM	
Adres:	Alcı mahallesi alçı sokak no: 1	Coğrafi Konum (link)	
Telefon Numarası:	2585411141	Faks Numarası:	
e- Posta Adresi:	736131@meb.k12.tr	Web sayfası adresi:	alciilokulu.meb.k12.tr
Kurum Kodu:	736131	Öğretim Şekli:	Tam Gün

SUNUŐ

Ülkemizin geleceęinden sorumlu kurumlardan biri olan eęitim kurumlarında çağdaő medeniyetin ortaęı bireyler yetiőtirmek, yaőanabilir bir çevre oluőturmaya katkıda bulunmak, eęitimde insani deęerleri ön planda tutmak, eęitimde demokrasi kültürü olan kararlara katılımı saęlamak, paydaőların bilgi ve kültüründen faydalanmak, yapılacak olan faaliyetlerin planlı bir şekilde yürütölmesini saęlamak, verimlilięi arttırmak, sürekli gelişim saęlamak için insanı kendisini gerçekleştirmesinin önündeki engellerin kaldırılması gerekmektedir.

Gelişmenin sürekli olması; bireyin kalitesinin yükseltilmesiyle olmaktadır. Okulumuzda yapılan öz deęerlendirme çalışmaları bu anlamda iyileőtirmeye açık alanların tespit edilmesi ve sürekli gelişmenin önünü açacaktır. Hazırladıęımız plan okulumuzun öz deęerlendirmesinin yapılması ve gelecekte eksiklerimizi giderip daha yüksek başarılarla imza atmamıza olanak saęlayacaktır.

Planın hazırlanmasında emeęi geçen Strateji Yönetim Ekibi'ne ve uygulanmasında yardımcı olacak tüm paydaőlarımıza teşekkür ederim.

İsmail AYDIN

Okul Müdürü

İÇİNDEKİLER

1. GİRİŞ VE STRATEJİK PLANIN HAZIRLIK SÜRECİ

- 1.1. Strateji Geliştirme Kurulu ve Stratejik Plan Ekibi
- 1.2. Planlama Süreci

2. DURUM ANALİZİ

- 2.1. Kurumsal Tarihçe
- 2.2. Uygulanmakta Olan Planın Değerlendirilmesi
- 2.3. Mevzuat Analizi
- 2.4. Üst Politika Belgelerinin Analizi
- 2.5. Faaliyet Alanları ile Ürün ve Hizmetlerin Belirlenmesi
- 2.6. Paydaş Analizi
- 2.7. Kuruluş İçi Analiz
 - 2.7.1. Teşkilat Yapısı
 - 2.7.2. İnsan Kaynakları
 - 2.7.3. Teknolojik Düzey
 - 2.7.4. Mali Kaynaklar
 - 2.7.5. İstatistik Veriler
- 2.8. Dış Çevre Analizi (Politik, Ekonomik, Sosyal, Teknolojik, Yasal ve Çevresel Çevre Analizi -PESTLE)
- 2.9. Güçlü ve Zayıf Yönler ile Fırsatlar ve Tehditler (GZFT) Analizi
- 2.10. Tespit ve İhtiyaçların Belirlenmesi

3. GELECEĞE BAKIŞ

- 3.1. Misyon
- 3.2. Vizyon

3. Temel Değerler

4. AMAÇ, HEDEF VE STRATEJİLERİN BELİRLENMESİ

- 4.1. Amaçlar
- 4.2. Hedefler
- 4.3. Performans Göstergeleri
- 4.4. Stratejilerin Belirlenmesi
- 4.5. Maliyetlendirme

5. Tablo/Şekil/Grafikler/Ekler

1. GİRİŞ VE STRATEJİK PLANIN HAZIRLIK SÜRECİ

1.1. Strateji Geliştirme Kurulu ve Stratejik Plan Ekibi

Çalışmaları yürüten ekip ve kurul bilgileri altta verilmiştir.

Üst Kurul Bilgileri		Ekip Bilgileri	
Adı Soyadı	Unvanı	Adı Soyadı	Unvanı
İsmail AYDIN	Okul Müdürü	Yunus ÖZDEMİR	Müdür Yardımcısı
Yunus ÖZDEMİR	Müdür Yardımcısı	Ali TAŞBAŞ	Öğretmen
Yasin MERGEN	İngilizce Öğretmeni	Gonca YAT	Öğretmen
Melek MUTLUTÜRK	Okul Aile birliği Başkanı	Esen KILIÇ	Öğretmen
Ramazan KOCA	Veli	Gökhan YAVUZ	Öğretmen
		Bilge BİLİR	Öğretmen
		Yasin MERGEN	Öğretmen
		Tahsin ŞENTÜRK	Gönüllü veli

1.2. Planlama Süreci:

2024-2028 dönemi stratejik plan hazırlanması süreci Üst Kurul ve Stratejik Plan Ekibinin oluşturulması ile başlamıştır. Ekip tarafından oluşturulan çalışma takvimi kapsamında ilk aşamada durum analizi çalışmaları yapılmış ve durum analizi aşamasında paydaşlarımızın plan sürecine aktif katılımını sağlamak üzere paydaş anketi, toplantı ve görüşmeler yapılmıştır.

Durum analizinin ardından geleceğe yönelim bölümüne geçilerek okulumuzun amaç, hedef, gösterge ve eylemleri belirlenmiştir

2. DURUM ANALİZİ

Stratejik planlama sürecinin ilk adımı olan durum analizi, okulumuzun/kurumumuzun “neredeyiz?” sorusuna cevap vermektedir. Okulumuzun/kurumumuzun geleceğe yönelik amaç, hedef ve stratejiler geliştirebilmesi için öncelikle mevcut durumda hangi kaynaklara sahip olduğu ya da hangi yönlerinin eksik olduğu ayrıca, okulumuzun/kurumumuzun kontrolü dışındaki olumlu ya da olumsuz gelişmelerin neler olduğu değerlendirilmiştir. Dolayısıyla bu analiz, okulumuzun/kurumumuzun kendisini ve çevresini daha iyi tanımasına yardımcı olacak ve stratejik planın sonraki aşamalarından daha sağlıklı sonuçlar elde edilmesini sağlayacaktır.

Durum analizi bölümünde, aşağıdaki hususlarla ilgili analiz ve değerlendirmeler yapılmıştır;

- *Kurumsal tarihçe*
- *Uygulanmakta olan planın değerlendirilmesi*
- *Mevzuat analizi*
- *Üst politika belgelerinin analizi*
- *Faaliyet alanları ile ürün ve hizmetlerin belirlenmesi*
- *Paydaş analizi*
- *Kuruluş içi analiz*
- *Dış çevre analizi (Politik, ekonomik, sosyal, teknolojik, yasal ve çevresel analiz)*
- *Güçlü ve zayıf yönler ile fırsatlar ve tehditler (GZFT) analizi*
- *Tespit ve ihtiyaçların belirlenmesi*

2.1. Kurumsal Tarihçe

Okulumuzun 1. kademe ilkokul binası, Alcı İlkokulu adı ile 1950-1951 yılında öğretime açılmıştır. 2000 yılında depremde bina yenilenip 2000-2001 öğretim yılında yeni bina yapılarak Alcı İlkokulu olarak öğretime açılmıştır

İlköğretim uygulaması başlayana kadar ikili öğretim yapmıştır.

2012-2013 öğretim yılında ise ilkokul ve ortaokul olarak iki kısma ayrılmıştır

2.2. Uygulanmakta Olan Stratejik Planın Değerlendirilmesi

Tablo 1. Uygulanmakta Olan Stratejik Planın Değerlendirmesi

SIRA	GÖSTERGELER	2023 HEDEF	MEVCUT DURUM	GERÇEKLEŞME DURUMU
1.1.1.	Yapılan deneme sınavı sayısı, iyi bir öğrenim kurumunu kazanan öğrenci sayısının % 1 oranında artışı,	30-%10	% 20	KISMEN ULAŞILDI
1.1.2.	Yılsonu not ortalamaları,	% 100	90	MAKUL DÜZEYDE ULAŞILDI
1.2.1	Okulda yetiştirme kursunun açılıp açılmadığı	% 00	% 00	ULAŞILAMADI
1.2.2	Açılan yetiştirme kursuna katılan öğrenci sayıları	% 00	% 00	ULAŞILAMADI
1.3.1	Okul kütüphanesindeki kitap sayısı	3000	800	ULAŞILDI
1.3.2	Okul kütüphanesinden yararlanan öğrenci sayısı	Tamamı	% 100	ULAŞILDI
2.1.1	Velilerle yapılan toplantı sayısı	20	15	MAKUL DÜZEYDE ULAŞILDI
2.1.2.	Toplantılara katılan veli ve öğrenci sayısı	100	700	MAKUL DÜZEYDE ULAŞILDI
3.1.1.	Yapılan seminer veya konferans sayısı.	10	7	MAKUL DÜZEYDE ULAŞILDI
3.1.2	Temin edilen temizlik malzemesi ve harcaması miktarı	10.000 TL	10.000 TL	ULAŞILDI
4.1.1.	Okul bahçesine oyun parkurlarının çizilmesi,	% 100	% 50	ULAŞILAMADI
4.1.2.	Okul bahçesinde oluşturulan dinlenme alanları	15 adet	5 Adet	ULAŞILAMADI
5.1.1.	Okulun katıldığı sosyal ve sportif faaliyet sayısı	20	10	ULAŞILAMADI
5.1.2.	Sosyal ve sportif faaliyetlere katılan öğrenci sayısı	% 100	% 90	MAKUL DÜZEYDE ULAŞILDI

2.3. Yasal Yüklölükler ve Mevzuat Analizi

Mevzuat analizi başlığı altında İlköğretim Kurumlarına ilişkin mevzuat incelenmiştir. İncelenen mevzuat çerçevesinde, okulumuz faaliyet alanı kapsamında olan ve önümüzdeki 5 yıllık sürede ulaşılması öngörülen amaç ve hedeflere dayanak oluşturan mevzuat hükümlerine durum analizi raporunda ayrıntılı olarak yer verilmiştir. Bununla birlikte 24.06.1973 tarihinde yayımlanarak yürürlüğe giren 1739 sayılı Milli Eğitim Temel Kanunu 'na göre okulun görevleri şunlardır:

1. Her Türk çocuđuna iyi bir vatandaş olmak için gerekli temel bilgi, beceri, davranış ve alışkanlıkları kazandırmak; onu milli ahlak anlayışına uygun olarak yetiştirmek

2. Her Türk çocuđunu ilgi, istidat ve kabiliyetleri yönünden yetiştirerek hayata ve üst öğrenime hazırlamaktır.

3. İlköğretimin son ders yılının ikinci yarısında öğrencilere, ortaöğretimde devam edilebilecek okul ve programların hangi mesleklerin yolunu açabileceđi ve bu mesleklerin kendilerine sağlayacağı yaşam standardı konusunda tanıtıcı bilgiler vermek üzere rehberlik servislerince gerekli çalışmalar yapılır

Tablo 2. Mevzuat Analizi

YASAL YÜKÜMLÜLÜK	DAYANAK	TESPİTLER	İHTİYAÇLAR
Her Türk çocuğuna iyi bir vatandaş olmak için gerekli temel bilgi, beceri, davranış ve alışkanlıkları kazandırmak; onu milli ahlak anlayışına uygun olarak yetiştirmek	1739 Sayılı Milli Eğitim Temel Kanununun 23.maddesi 1.fıkrası	Genel olarak öğrenciler sosyal medya ve popüler kültür etkisi altındadır. Toplumsal sorunlara karşı duyarsız ve farkındalıkları düşüktür.	Öğrencileri bedenî, zihnî, ahlâkî, manevî, sosyal ve kültürel nitelikler yönünden geliştirecek, demokrasi ve insan haklarına saygılı olmalarını sağlayacak, çağımızın gerektirdiği bilgi ve becerilerle donatarak geleceğe hazırlayacak çalışmaların yapılması.
Her Türk çocuğunu ilgi, istidat ve kabiliyetleri yönünden yetiştirerek hayata ve üst öğrenime hazırlamaktır.	1739 Sayılı Milli Eğitim Temel Kanununun 23.maddesi 2.fıkrası	Öğrencilerin kendi yeteneklerini bilmedikleri, meslek seçimi konusunda kararsız oldukları tespit edilmiştir.	Öğrencilerin öz güven, öz denetim ve sorumluluk duygularının geliştirilerek, yükseköğretime, mesleğe, hayata ve iş alanlarına hazırlama çalışmaları yapılması
İlköğretimin son ders yılının ikinci yarısında öğrencilere, ortaöğretimde devam edilebilecek okul ve programların hangi mesleklerin yolunu açabileceği ve bu mesleklerin kendilerine sağlayacağı yaşam standardı konusunda tanıtıcı bilgiler vermek üzere rehberlik servislerince gerekli çalışmalar yapılır	1739 Sayılı Milli Eğitim Temel Kanununun 23.maddesi 3.fıkrası	Öğrenciler ortaöğretim kurumları hakkında yeterli bilgiye sahip değildir. Çevrede iş olanakları ile mesleki eğitim veren ortaöğretim kurumlarının doğrudan ilişkisinin öğrenciler tarafından bilinmediği tespit edilmiştir.	Okulda rehber öğretmenin olması Mesleki eğitim veren okulların yeterince tanıtım yapmaması.

2.4. Üst Politika Belgeleri Analizi

İlköğretim Kurumlarına görev ve sorumluluk yükleyen politika ve tedbirlerin tespit edilmesi için eğitimle ilgili üst politika belgeleri ayrıntılı olarak incelenmiştir. Analiz edilen belgelerden Alıcı ilokulu 2024-2028 Stratejik Planı'nın stratejik amaç, hedef, performans göstergeleri ve stratejilerinin hazırlanması aşamasında yararlanılmıştır.

Tablo 3. Üst Politika Belgeleri Analizi Tablosu

Üst PolitikaBelgesi	İlgili Bölüm/Referans	Verilen Görevler/İhtiyaçlar
12. Kalkınma Planı	Kültür ve Sanat	789.1 Sayılı Tedbir Maddesi
	Uluslararası Göç	819.2 Sayılı Tedbir Maddesi
	Sivil Toplum	940.3 Sayılı Tedbir Maddesi
Cumhurbaşkanlığı 2024 Yıllık Programı	Kültür ve Sanat	789.1 Sayılı Tedbir Maddesi
	Yurt İçi Tasarruflar	350.2 Sayılı Tedbir Maddesi
Millî Eğitim Bakanlığı Stratejik Planı	Amaç ve Hedeflere ilişkin Mimari	Amaç 2, hedef 2.1, hedef 2.2

2.5. Faaliyet Alanları ile Ürün/Hizmetlerin Belirlenmesi

Tablo 4 : Faaliyet Alanlar/Ürün ve Hizmetler Tablosu

Faaliyet Alanı	Ürün/Hizmetler
Eğitim-Öğretim Hizmetleri	Sosyal-Kültürel Etkinlikler Halk oyunları Koro Yarışmalar Sergiler Tiyatro Kermes Piknikler Sosyal Kulüp ve Toplum Hizmeti Çalışmaları Spor Etkinlikleri Futbol, Voleybol Basketbol Yakar Top Atletizm Öğretimin Planlanması Planlar Öğretmenler Kurulu Zümre toplantıları Öğretimin Uygulanması Sınıf içi uygulamalar Gezi ve inceleme Yetiştirme kursları Ödevler, performans ve proje görevleri Öğretimin Değerlendirilmesi Dönem içi değerlendirmeler Ortak sınavlar

Rehberlik faaliyetleri	Rehberlik Hizmetleri Öğrencilere rehberlik yapmak Velilere rehberlik etmek Rehberlik faaliyetlerini yürütmek Sınıf İçi Rehberlik Hizmetleri Meslek Tanıtımı ve Yönlendirme
İnsan Kaynaklarının Gelişimi	Personel Özlük İşlemleri Norm Kadro İşlemleri Hizmetiçi Eğitim Faaliyetleri Atama ve Yer Değiştirme İşlemleri
Fiziki ve Mali Destek	Sistem ve Bilgi Güvenliğinin Sağlanması Ders Kitapları ile Eğitim Araç-Gereç Dağıtımı Taşınır Mal İşlemleri Taşınır Eğitim İhale ve Hak Ediş İşlemleri Taşınır Eğitim Yemek İhale ve Hak Ediş İşlemleri Okul Kantin İşlemleri Temizlik, Güvenlik, Isıtma, Aydınlatma ve Ulaştırma Hizmetleri Evrak Kabul, Yönlendirme Ve Dağıtım İşlemleri Arşiv Hizmetleri Sivil Savunma İşlemleri Enerji Yönetimi ile İlgili Çalışmalar Bütçe İşlemleri (Ödenek Talepleri, Aktarımlar)
Denetim ve Rehberlik	Okul Personelinin Teftiş ve Denetimi Öğretmenlere Rehberlik ve Oryantasyon
Yönetim İşlemleri	Öğrenci işleri hizmeti Kayıt-Nakil işleri Devam-devamsızlık Sınıf geçme Öğretmen işleri hizmeti Derece terfi Hizmet içi eğitim Özlük hakları Sendikal Hizmetler Mali İşlemler Okul Aile Birliği işleri Bütçe işlemleri Bakım-onarım işlemleri Burs işlemleri Taşınır Mal işlemleri

Okulumuzda öğrencilerimizin kayıt, nakil, devam-devamsızlık, not, öğrenim belgesi düzenleme işlemleri e-okul yönetim bilgi sistemi üzerinden yapılmaktadır. Öğretmenlerimizin özlük, derece-kademe, terfi, hizmet içi eğitim, maaş ve ek ders işlemleri mebbis ve kbs sistemleri üzerinden yapılmaktadır. Okulumuzun mali işlemleri ilgili yönetmeliklere uygun olarak yapılmaktadır.

Okulumuzun rehberlik anlayışı sadece öğrenci odaklı değildir. Sınıf öğretmenlerimiz öğrenci ve velilere yönelik seminerler düzenlemekte, çeşitli anket ve envanterler uygulamaktadır. Düzenli olarak veli görüşmeleri yapılmaktadır. Okulumuzda davranış problemi gözlemlenen sınıf ve öğrenciler güdülenerek olumlu davranış kazanmalarını sağlamak amaçlanmaktadır. Okulumuzda her hafta cuma günleri sınıflar gezilerek haftanın en temiz ve düzenli sınıfı seçilmektedir.

Okulumuz İl ve İlçe Milli Eğitim Müdürlüğümüz tarafından düzenlenen sosyal, kültürel ve sportif yarışmalara katılmaktadır. Okulumuzda kültürel geziler, piknik, kermes gibi faaliyetler düzenlenmektedir.

2.6. Paydaş Analizi

Kurumumuzun temel paydaşları öğrenci, veli ve öğretmen olmakla birlikte eğitimin dışsal etkisi nedeniyle okul çevresinde etkileşim içinde olunan geniş bir paydaş kitlesi bulunmaktadır. Paydaşlarımızın görüşleri anket, toplantı, dilek ve istek kutuları, elektronik ortamda iletilen önerilerde dâhil olmak üzere çeşitli yöntemlerle sürekli olarak alınmaktadır.

Tablo 5: Paydaş Analiz Tablosu

<i>Paydaşlar</i>	<i>İç Paydaş/ Dış Paydaş</i>	<i>Neden Paydaş</i>	<i>*Önem Derecesi</i>	<i>*Etki Derecesi</i>
<i>MEB</i>	Dış Paydaş	Bağlı olduğumuz merkezi idare	5	5
<i>STK</i>	Dış Paydaş	Amaç ve hedeflerimize ulaşmak iş birliği yapacağımız kurumlar	4	4
<i>Valilik</i>	Dış Paydaş	Bağlı olduğumuz merkezi idare	5	5
<i>Kaymakamlık</i>	Dış Paydaş	Bağlı olduğumuz merkezi idare	5	5
<i>İl Milli Eğitim Müdürlüğü</i>	Dış Paydaş	Bağlı olduğumuz İdare	5	5
<i>İlçe Milli Eğitim Müdürlüğü</i>	Dış Paydaş	Bağlı olduğumuz İdare	5	5
<i>Okullar ve Bağlı Kurumlar</i>	Dış Paydaş	Eğitim bölgesi olduğumuz için	5	5
<i>Öğretmenler ve Diğer Çalışanlar</i>	İç Paydaş	Amaç ve hedeflerimizi birlikte gerçekleştireceğimiz için	5	5
<i>Öğrenci</i>	İç Paydaş	Hizmetlerimizden yararlandıkları için	5	5
<i>Veliler</i>	İç Paydaş	Hizmetlerimizden yararlandıkları için	5	5
<i>Okul Aile Birliği</i>	İç Paydaş	Amaç ve hedeflerimizi birlikte gerçekleştireceğimiz için ve tedarikçi kuruluş	5	5
<i>Belediyeler</i>	Dış Paydaş	Tedarikçi mahalli idare	5	4
<i>Güvenlik Güçleri</i>	Dış Paydaş	Güvenlik tedbirleri	5	4
<i>Sosyal Hizmetler Müdürlüğü</i>	Dış Paydaş	Destek aldığımız için	4	4
<i>Gençlik ve Spor Müdürlüğü</i>	Dış Paydaş	Amaç ve hedeflerimize ulaşmak iş birliği yapacağımız kurumlar	4	3
<i>Muhtarlık</i>	Dış Paydaş	Tedarikçi mahalli idare	5	4

*Önem derecesi (5 Çok Güçlü) (4,3 Güçlü) - (2,1 Zayıf); *Etki derecesi (5 Çok Yüksek) (4,3 Yüksek) - (2,1 Düşük)

2.6.1.Anket Sonuçları

2.6.1.1.Öğrenci Anketi Sonuçları:

Tablo 6: Öğrenci Anket Sonuçları Tablosu

Sıra No	MADDELER	KATILMA DERECESESİ				
		Kesinlikle Katılıyorum	Katılıyorum	Kararsızım	Kısmen Katılıyorum	Katılmıyorum
1	Öğretmenlerimle ihtiyaç duyduğumda rahatlıkla görüşebilirim.	37	59	13	4	3
2	Okul müdürü ile ihtiyaç duyduğumda rahatlıkla konuşabiliyorum.	27	44	27	14	4
3	Okula ilettiğimiz öneri ve isteklerimiz dikkate alınır.	23	29	30	11	21
4	Okulda kendimi güvende hissediyorum.	39	46	14	8	5
5	Okulda öğrencilerle ilgili alınan kararlarda bizlerin görüşleri alınır.	16	40	24	18	12
6	Öğretmenler yeniliğe açık olarak derslerin işlenişinde çeşitli yöntemler kullanmaktadır.	32	40	21	8	8
7	Derslerde konuya göre uygun araç gereçler kullanılmaktadır.	43	34	14	13	8
8	Teneffüslerde ihtiyaçlarımı giderebiliyorum.	28	23	18	14	27
9	Okulun içi ve dışı temizdir.	18	38	23	13	19
10	Okulun binası ve diğer fiziki mekânlar yeterlidir.	15	27	30	24	13
11	Okulumuzda yeterli miktarda sanatsal ve kültürel faaliyetler düzenlenmektedir.	22	28	28	8	25

2.6.1.2. Öğretmen Anketi Sonuçları:

Tablo 7: Öğretmen Anket Sonuçları Tablosu

Sıra No	MADDELER	KATILMA DERECESESİ				
		Kesinlikle Katılıyorum	Katılıyorum	Kararsızım	Kısmen Katılıyorum	Katılmıyorum
1	Okulumuzda alınan kararlar, çalışanların katılımıyla alınır.	2	7	0	1	0
2	Kurumdaki tüm duyurular çalışanlara zamanında iletilir.	5	6	0	0	0
3	Her türlü ödüllendirmede adil olma, tarafsızlık ve objektiflik esastır.	5	5	0	1	1
4	Kendimi, okulun değerli bir üyesi olarak görürüm.	4	6	0	0	0
5	Çalıştığım okul bana kendimi geliştirme imkânı tanımaktadır.	4	1	5	1	0
6	Okul, teknik araç ve gereç yönünden yeterli donanıma sahiptir.	1	4	1	4	1

7	Okulda çalışanlara yönelik sosyal ve kültürel faaliyetler düzenlenir.	1	4	2	3	1
8	Okulda öğretmenler arasında ayırım yapılmamaktadır.	4	6	0	0	1
9	Okulumuzda yerelde ve toplum üzerinde olumlu etki bırakacak çalışmalar yapmaktadır.	2	3	4	1	0
10	Yöneticilerimiz, yaratıcı ve yenilikçi düşüncelerin üretilmesini teşvik etmektedir.	2	6	1	2	0
11	Yöneticiler, okulun vizyonunu, stratejilerini, iyileştirmeye açık alanlarını vs. çalışanlarla paylaşır.	3	6	1	0	0
12	Okulumuzda sadece öğretmenlerin kullanımına tahsis edilmiş yerler yeterlidir.	2	4	2	2	1
13	Alanıma ilişkin yenilik ve gelişmeleri takip eder ve kendimi güncellerim.	5	5	0	0	0

2.6.1.3.Veli Anketi Sonuçları:

Tablo 8: Veli Anket Sonuçları Tablosu

Sıra No	MADDELER	KATILMA DERECESESİ				
		Kesinlikle Katılıyor	Katılıyor	Kararsız	Kısmen Katılıyor	Katılmıyo
1	İhtiyaç duyduğumda okul çalışanlarıyla rahatlıkla görüşebiliyorum.	32	23	2	5	2
2	Bizi ilgilendiren okul duyurularını zamanında öğreniyorum.	37	26	3	0	0
3	Öğrencimle ilgili konularda okulda rehberlik hizmeti alabiliyorum.	22	21	9	2	10
4	Okula ilettiğim istek ve şikâyetlerim dikkate alınıyor.	21	26	7	5	3
5	Öğretmenler yeniliğe açık olarak derslerin işlenişinde çeşitli yöntemler kullanmaktadır.	21	14	19	3	4
6	Okulda yabancı kişilere karşı güvenlik önlemleri alınmaktadır.	23	19	10	3	6
7	Okulda bizleri ilgilendiren kararlarda görüşlerimiz dikkate alınır.	22	22	10	6	1
8	E-Okul Veli Bilgilendirme Sistemi ile okulun internet sayfasını düzenli olarak takip ediyorum.	21	24	6	7	4
9	Çocuğumun okulunu sevdiğini ve öğretmenleriyle iyi anlaştığını düşünüyorum.	25	24	4	7	1
10	Okul, teknik araç ve gereç yönünden yeterli donanıma sahiptir.	16	18	12	6	10
11	Okul her zaman temiz ve bakımlıdır.	23	19	8	7	6
12	Okulun binası ve diğer fiziki mekânlar yeterlidir.	21	18	10	9	4
13	Okulumuzda yeterli miktarda sanatsal ve kültürel faaliyetler düzenlenmektedir.	14	19	13	4	12

Maddelere verilen yanıtlar genel olarak kesinlikle katılıyorum ve katılıyorum seçeneklerinde yoğunlaşmaktadır.

Olumlu yönlerimiz kısmında öğrenci ve velilerimiz tarafından öğretmenlerin ve okul idaresinin iyi, ilgili ve anlayışlı oldukları, okul sınıflarının ve bahçesinin geniş olması belirtilmiştir.

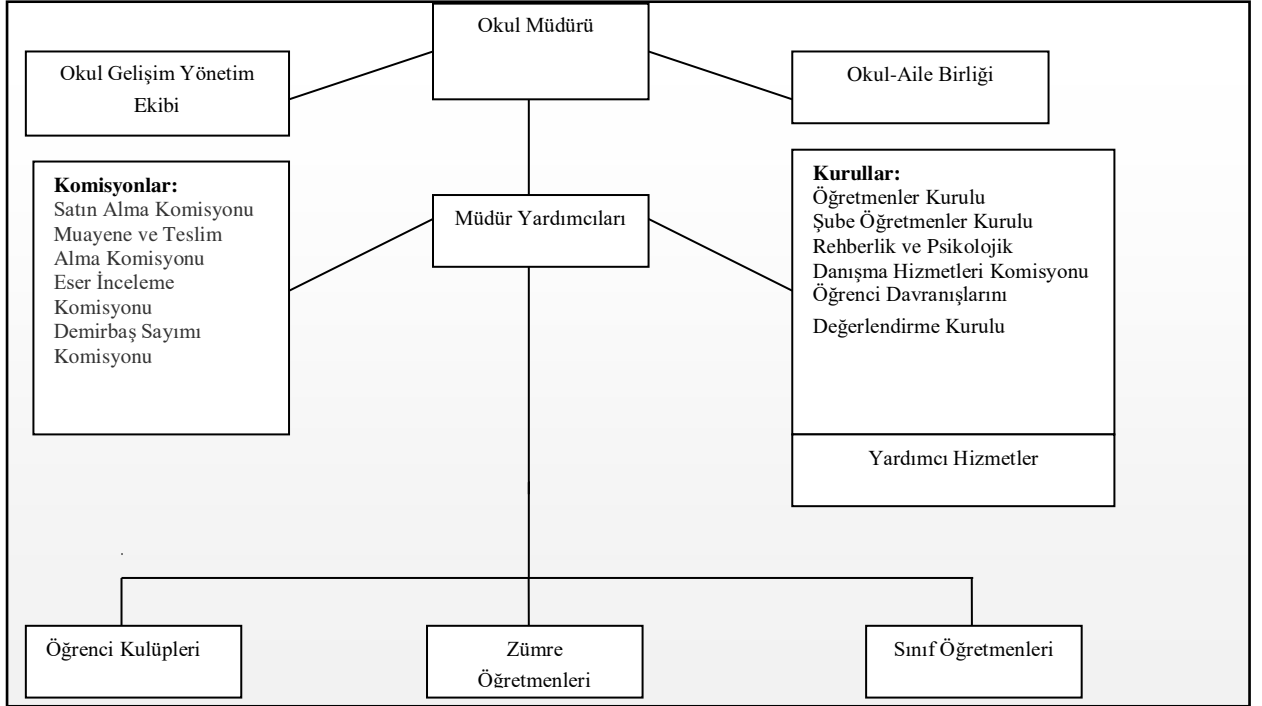
Olumsuz yönlerimiz kısmında basketbol ve futbol sahasında bazı eksiklikler olduğu ve kantin bulunmadığı belirtilmiştir.

2.7. Okul/Kurum İi Analiz

2023-2024 Eđitim-öđretim yılında 74 öđrenci, 1 Müdür 1 Müdür yardımcısı, , 6 kadrolu branş öđretmeni,1 temizlik görevlisi ile eğitim-öđretime devam etmektedir

2.7.1. Teşkilat Şeması

Şema 1: Okulumuz Teşkilat Şeması



Tablo 9 : Okullarda oluşturulan kurul ve komisyonlar tablosu

Kurul/Komisyon Adı	Görevleri
Öğretmenler Kurulu	Öğretmenler kurulu, ders yılı başlamadan önce, ikinci dönem başında ve ders yılı sonunda toplanır. Ayrıca okul müdürünün gerekli gördüğü zamanlarda ve kurul üyelerinin salt çoğunluğunun yazılı isteği doğrultusunda da kurul toplantısı yapılır.
Şube Öğretmenler Kurulu	Şube öğretmenler kurulu, okul yönetimince yapılacak planlamaya göre birinci dönemin ikinci ayında, ikinci dönemin birinci veya ikinci haftasında ve yıl sonunda okul müdürü ya da görevlendireceği müdür yardımcısı veya şube rehber öğretmenin başkanlığında toplanır.
Okuma izleme Yürütme Kurulu	Öğrencilere kitap okuma alışkanlığı kazandırmak, Okuma alışkanlığının artırılması sonucunda anlama, anlatım, hızlı okuma becerilerinin gelişmesini sağlamak, Okul kütüphanesine kitap ve üye kazandırmak, Öğrenciye velisi ve öğretmeniyle birlikte kitap okuma zevkini tattırmak.
Başarı İzleme ve Geliştirme Projesi Yürütme Kurulu	Okulun Akademik Başarısını üst seviyeye taşımak için etkinlikler düzenlemek, Öğrenci öğretmen işbirliğini ve uyumunu sağlamak sağlamak.
Yazı İnceleme Kurulu	İnceleme Kurulu: Müdürün veya görevlendireceği müdür yardımcısının başkanlığında, biri kültür dersleri öğretmeni olmak üzere iki öğretmen ile ilgili sosyal etkinlikler danışman öğretmeninden oluşur.
Bep Geliştirme Birimi	Bireyselleştirilmiş eğitim programı geliştirme birimi, okul/kurum müdürü veya görevlendireceği bir müdür yardımcısının başkanlığında; bir gezerek özel eğitim görevi yapan öğretmen, bir rehber öğretmen, bir eğitim programları hazırlamakla görevlendirilen öğretmen, öğrencinin sınıf öğretmeni, öğrencinin dersini okutan ilgili alan öğretmenleri, öğrencinin velisi, öğrenci olmak üzere bu kişilerden oluşur.
Web Yayın Kurulu	Okulda düzenlene çeşitli sosyal ve sportif faaliyetlerle, Duyurulması gereken mesajları okul Web sitesinde yayımlamak, Okul web sitesinin güncel tutulmasını sağlamak
Öğrenci Davranışları Değerlendirme Kurulu	Öğrenci davranışlarını değerlendirme kurulu; a) Varsa müdür başyardımcısı veya müdürün görevlendireceği müdür yardımcısı, b) Her ders yılının ilk öğretmenler kurulu toplantısında öğretmenler kurulunca gizli oyla seçilecek üç öğretmen,c) Okul-aile birliğinin kendi üyeleri arasından seçeceği bir öğrenci velisinden oluşturulur.

Satın Alma Komisyonu	Satın alma komisyonu, ihtiyaç duyulan ilköğretim kurumlarında müdür veya müdür yardımcısının başkanlığında okul müdürlüğünce yapılacak satın alma işlerini düzenlemek ve yürütmek üzere öğretmenler kurulunda seçilecek üç öğretmen ve muhasebeden sorumlu bir memurdan oluşturulur.
Proje İzleme Ekibi	Okulda yapılan projeleri inceler.Gerekli düzeltmeleri yapar, projelerin takibinden ve sonuçlanmasından sorumludur.
Taşınır Mal Değer Tespit Sayım Ve Düşüm Komisyonu	<p>Değer tespit komisyonu, harcama yetkilisinin onayı ile taşınır kayıt ve kontrol yetkilisinin ve işin uzmanının da katıldığı en az üç kişiden oluşturulur.</p> <p>Taşınır sayımları, harcama yetkilisince, kendisinin veya görevlendireceği bir kişinin başkanlığında taşınır kayıt ve kontrol yetkilisinin de katılımıyla, en az üç kişiden oluşturulan sayım kurulu tarafından yapılır.</p>
Rehberlik Hizmetleri Yürütme Komisyonu	Rehberlik ve psikolojik danışma hizmetleri yürütme komisyonu, okul müdürünün başkanlığında; müdür yardımcıları, rehberlik ve psikolojik danışma servisi psikolojik danışmanları, sınıf rehber öğretmenlerinden her sınıf seviyesinden seçilecek en az birer temsilci, disiplin kurulundan bir temsilci, okul-aile birliğinden bir temsilci, okul öğrenci temsilcisinden oluşur.
Şiddeti Önleme Çalışma Ekibi	Müdür, okul/kurum çalışma ekibini oluşturarak, çalışmaların aksamaması için ihtiyaç duyulan personeli Millî Eğitim Müdürlüğüne bildirecektir.
Törenler ve Kutlama Komisyonu	Tören programı her okulda, müdür veya görevlendireceği bir müdür yardımcısının başkanlığında en az iki öğretmen ve bir öğrenci temsilcisinden oluşturulan komisyonca hazırlanır ve uygulanır.

2.7.2. İnsan Kaynakları

Tablo 10. Çalışanların Görev Dağılımı

Çalışanın Ünvanı	Görevleri
Okul Müdürü	Okulun öğrenci, her türlü eğitim ve öğretim, yönetim, personel, tahakkuk, taşınır mal, yazışma, eğitici ve sosyal etkinlikler, yatılılık, bursluluk, taşınmalı eğitim, güvenlik, beslenme, bakım, koruma, temizlik, düzen, nöbet, halkla ilişkiler ve benzeri görevler ile Bakanlık ve il/ilçe millî eğitim müdürlüklerince verilen görevler ile görev tanımında belirtilen diğer görevlerin yerine getirilmesini sağlar.
Müdür Yardımcısı	Müdürün olmadığı zamanlarda müdüre vekâlet eder. Müdür yardımcısı, görev tanımında belirtilen görevler ile müdür tarafından verilen görevleri yerine getirir. Müdür yardımcıları, okulda kendilerine verilen nöbet görevini yerine getirir, nöbetçi öğretmen ve öğrencileri izler, nöbet raporlarını inceler, varsa sorunları müdür başyardımcısına veya müdüre bildirir.
Öğretmenler	Kendilerine verilen grup/sınıf/şubede eğitim ve öğretim faaliyetlerini, eğitim ve öğretim programında belirtilen esaslara göre planlamak ve uygulamak, ders dışında okuldaki eğitim ve öğretim işlerine etkin bir biçimde katılmak ve bu konularda mevzuatta belirtilen görevleri yerine getirmekle yükümlüdür.
İŞ-KUR Personeli	Okul binasının iç ve dış fiziki temizliği bakımı, kısmen onarımının yapılmasını sağlamak ve yapmak. Eğitim öğretimi aksatacak eksikliklerin okul idaresine bildirilmesini sağlamak. Okul çıkışı bina ve eklentilerinde açık ışık, kapı ve pencere olmamasını sağlamak. Okul Müdür ve Müdür yardımcıları tarafından verilen diğer işleri eksiksiz yapmak.

Tablo 11. İdari Personel Norm, Mevcut, İhtiyaç Sayıları

Görevi	Norm	Mevcut	İhtiyaç
Okul Müdürü	1	0	1
Müdür Yardımcısı	1	0	1

Tablo 12. İdari Personelin Hizmet Süresine İlişkin Bilgiler

Hizmet Süreleri	2024 Yıl İtibarıyla	
	Kişi Sayısı	%
1-4 Yıl	0	%0
5-6 Yıl	0	%0
7-10 Yıl	3	%40
10.....Üzeri	4	%60

Tablo 13. Okul/Kurumda Oluşan Yönetici Sirkülasyonu Oranı

	Yıl İçerisinde Okul/Kurumdan Ayrılan Yönetici Sayısı			Yıl İçerisinde Okul/Kurumda Göreve Başlayan Yönetici Sayısı		
	2021	2022	2023	2021	2022	2023
TOPLAM	1	1	1	0	0	0

Tablo 14. İdari Personelin Katıldığı Hizmet İçi Programları Sayısı

Adı ve Soyadı	Görevi	Katıldığı Çalışmanın Sayısı
İsmail AYDIN	Müdür V.	31
Yunus ÖZDEMİR	Müdür Yardımcısı V.	13

Okulumuzdaki idari personeller ortalama 44 hizmet içim eğitim programına katılmışlardır.

Tablo 15. Öğretmenlerin Hizmet Süreleri (2024)

Hizmet Süreleri	Branşı	Kadın	Erkek	Hizmet Yılı	Toplam
1-3 Yıl					
4-6 Yıl					
7-10 Yıl	Sınıf öğretmeni		x	10	3
	Sınıf Öğretmeni	x		10	
	Sınıf Öğretmeni		x	7	
11-15 Yıl	Okul Öncesi	x		15	

	İngilizce		x	11	2
20 Yıl üzeri					1
	Sınıf Öğretmeni	x		23	

Tablo 16. Kurumda Gerçekleşen Öğretmen Sirkülasyonunun Oranı

	Yıl İçerisinde Kurumdan Ayrılan Öğretmen Sayısı			Yıl İçerisinde Kurumda Göreve Başlayan Öğretmen Sayısı		
	2021	2022	2023	2021	2022	2023
TOPLAM	0	2	1	0		2

Okulumuzda son 2 yılda öğretmenler norm fazlası oldukları, eş durumu özrü ve idareci olarak başka okula atandıkları için okulumuzdan ayrılmışlardır.

Tablo 17. Öğretmenlerin Katıldığı Hizmet İçi Eğitim Programları

Adı ve Soyadı	Branşı	Katıldığı Hizmet İçi Eğitim Sayısı
BİLGE BİLİR	OKUL ÖNCESİ	19
ESEN KILIÇ	SINIF ÖĞRETMENİ	24
GONCA YAT	SINIF ÖĞRETMENİ	19
ALİ TAŞBAŞ	SINIF ÖĞRETMENİ	99
GÖKHAN YAVUZ	SINIF ÖĞRETMENİ	46
YASİN MERGEN	İNGİLİZCE	13

Okulumuzdaki öğretmenler ortalama 24 hizmet içi eğitim programına katılmışlardır.

Tablo 18. Branş Bazında Öğretmen Norm, Mevcut, İhtiyaç Sayıları

Branş	Norm	Mevcut	İhtiyaç
Sınıf	4	4	0
Okul Öncesi	1	1	0
İngilizce	1	1	0

Tablo 19. Okul İdari Personel Ve Öğretmenlerin Eğitim Durumu

Görevi	İlkokul	Lise	Lisans	Yüksek Lisans	
				Tezsiz	Tezli
Okul Müdürü			1		
Müdür Yardımcısı			1		
Öğretmen			6		

2.7.3. Teknolojik Düzey

Okulumuz gelişen teknoloji ve dijitalleşen dünyanın bir gereği olarak tüm araçları etkin bir şekilde kullanmaktadır. Okulumuz <https://alciilkokulu.meb.k12.tr/> adresinden ulaşılabilmektedir. Okulumuz aşağıdaki işlemleri elektronik ortamlardan yapabilmektedir.

MEBBİS (Millî Eğitim Bakanlığı Bilişim Sistemleri): Personel işlemleri, E-Okul eğitim öğretim ve yönetimle ilgili iş ve işlemler,

Doküman Yönetim Sistemi (DYS) : Evrak kayıt ve evrak kayıt oluşturma,

TEFBİS(Türkiye’de Eğitimin Finansmanı ve Eğitim Harcamaları Bilgi Yönetim Sistemi): Okul Aile Birliğinin Harcamalarının Kaydı,

HYS: Gelen ödeneklerin harcanması,

KBS: Personellerin muhasebe işlemlerin yapılması ve Taşınır Kayıtların yapılması

Tablo 20. Teknolojik Araç-Gereç Durumu

Araç-Gereçler	2021	2022	2023	İhtiyaç
Bilgisayar	4	4	4	6
Fotokopi Makinesi	3	3	3	1
Yazıcı	3	3	3	1
Akıllı Tahta	10	10	10	0
Ses Sistemi	0	0	0	1

Tablo 21. Fiziki Mekân Durumu

Fiziki Mekân	Var	Yok	Adedi	İhtiyaç	Açıklama
Öğretmen Çalışma Odası	X		1	0	
Ekipman Odası	X		1	0	
Kütüphane	X		1	0	
Rehberlik Servisi		X	0	1	
Resim Odası		x	0	1	
Müzik Odası	x		1	0	
Çok Amaçlı Salon		X	0	1	
Spor Salonu		X	0	1	

2.7.4. Mali Kaynaklar

Okulumuzun 2024-2028 döneminde bütçe işlemleri , bakanlık , okul idaresi ve okul aile birliği tarafından belirlenmektedir. Enflasyon oranı dikkati alınarak tahmin edilmiş ve tabloda sunulmuştur.

Tablo 22. Kaynak Tablosu

Kaynaklar	2024	2025	2026	2027	2028
Genel Bütçe	120000	180000	270000	405000	600000
Okul Aile Birliği	15000	23000	35000	55000	80000
Özel İdare	0	0	0	0	0
Kira Gelirleri	0	0	0	0	0
Döner Sermaye	0	0	0	0	0
Dış Kaynak/Projeler	0	0	0	0	0
Diğer	0	0	0	0	0
TOPLAM	135000	203000	305000	46000	680000

Okul/kurum bütçesinde giderler aşağıdaki başlıklar altında toplanabilir.
Harcama türleri okul/kurumların özelliklerine göre çeşitlilik gösterebilir.

Tablo 23. Harcama Kalemler

Harcama Kalemi	Çeşitleri
Personel	Sözleşmeli olarak çalışan personelin (sekreter temizlik, güvenlik) ücret, vergi, sigorta vb. giderleri
Onarım	Okul/kurum binası ve tesisatlarıyla ilgili her türlü küçük onarım; makine, bilgisayar, yazıcı vb. bakım giderleri
Sosyal-sportif faaliyetler	Etkinlikler ile ilgili giderler
Temizlik	Temizlik malzemeleri alımı
İletişim	Telefon, faks, internet, posta, mesaj giderleri
Kırtasiye	Her türlü kırtasiye ve sarf malzemesi giderleri
Büro Makinaları Harcamaları	Bütçe kanunuyla belirlenecek tutarı aşmamak üzere bilgisayar, telefon, yazı makinesi, fotokopi makinesi, klima, bakım giderleri
Bilgisayar Harcamaları	Kurumların bilgi işleme ilgili yazılım, donanım, işletme gibi giderleri

Tablo 24. Gelir-Gider Tablosu

YILLAR	2021		2022		2023	
	GELİR	GİDER	GELİR	GİDER	GELİR	GİDER
Temizlik	8000	8000	12000	12000	20000	2000
Küçük Onarım	2500	2500	6000	6000	90000	90000
Bilgisayar Harcamaları	2500	2500	4000	4000	8000	80000
Büro Makinaları Harcamaları	0	0	0	0	0	0
Telefon	540	540	700	700	960	960
Sosyal Faaliyetler	0	0	0	0	0	0
Kırtasiye	10000	10000	12000	12000	18000	18000
GENEL	23540	23540	34700	34700	136960	136960

2.7.5. İstatistik Veriler

Okul/kurumla ilgili her türlü sayısal veriler geriye dönük olarak (en az 3 yıllık) verilir. İstatistik veriler kapsamında incelenecek hususlar;

Tablo 25. Öğrenci durumu

İstatistik Veri / Yıllar	2021	2022	2023
Genel Mevcut	60	65	74
Ortalama Sınıf Mevcudu	12	13	14,8
Mevcudu En Fazla Olan Sınıf	14	15	16
Mevcudu En az Olan Sınıf	8	12	13
Kaynaştırma eğitimine tabi öğrenci sayısı	1	0	0

Tablo 25. Öğrenci Kursları

İstatistik Veri / Yıllar	2021	2022	2023
kurs açılan dersler	x	x	x
katılan öğrenci sayısı	x	x	x
görev alan öğretmenlerin sayısı	x	x	x
kursun akademik başarıya olan katkısı	x	x	x

Tablo 26. Okulun akademik başarısı

İstatistik Veri / Yıllar	2021	2022	2023
LGS de başarı sağlayan öğrenci sayısı			
LGS de başarı sağlayan öğrencilerin mevcuda oranı			
Bursluluk sınavı kazanan öğrenci sayısı			%00
Bursluluk sınavı kazanan öğrenci sayısının mevcuda oranı			%00
Sınıfını doğrudan geçen öğrenci sayısı/ oranı			%100
Sınıf tekrarı yapan öğrenci sayısı / oranı			%00

Tablo 26. Okulda yapılan sosyal faaliyetler ve kültürel etkinlik tablosu

İstatistik Veri / Yıllar	2021	2022	2023
Okulda yapılan kutlama sayısı	25	25	28
Okulda yapılan kutlamalarda görev alan öğretmen sayısı	6	6	6
Okulda yapılan kutlamalarda katılım sağlan veli sayısı oranı	%70	%80	%82
Okulda yapılan anma günü sayısı	4	4	4
Okulda yapılan anma günlerinde görev alan öğretmen sayısı	6	6	6
Okulda yapılan anma günlerinde katılım sağlayan veli oranı	%45	%45	%55
Okulda yapılan kermes sayısı	1	1	1

Okulda yapılan kermes günlerinde görev alan öğretmen sayısı	6	6	6
Okulda yapılan kermes günlerinde katılım sağlayan veli oranı	%65	%75	%80
Okulda yapılan gezi sayısı	1	1	1
Okulda yapılan gezi günlerinde görev alan öğretmen sayısı	6	6	6
Okulda yapılan gezi günlerinde katılım sağlayan veli oranı	%0	%0	%0
Okulda yapılan sergi sayısı	1	1	1
Okulda yapılan sergi günlerinde görev alan öğretmen sayısı	6	6	6
Okulda yapılan sergi günlerinde katılım sağlayan veli oranı	%55	%62	%70

Tablo 27. Spor kulübü faaliyetleri

İstatistik Veri / Yıllar	2021	2022	2023
Takım oluşturulan branşlar	Futbol Yakan Top Halat Çekme Atletizm(Koşu)	Futbol Yakan Top Halat Çekme Atletizm(Koşu)	Futbol Yakan Top Halat Çekme Atletizm(Koşu) Güreş
Antrenör sayısı	1	1	1
Lisanslı Öğrenci Sayısı	0	0	0
Kazanılan Başarı Sayısı	2	2	3

Tablo 28. Öğrenci devam durumu

İstatistik Veri / Yıllar	2021	2022	2023
Öğrencilerin devamsızlık ortalaması	6	7	9
Devamsızlıktan kalan öğrenci sayısı	0	0	0
Sürekli devamsızlık yapan öğrenci sayısı	0	0	0
Önceden devamsız olup da devamı sağlanan öğrenci sayısı	1	1	1

Tablo 29. Personel devam durumu

İstatistik Veri / Yıllar	2021	2022	2023
personelin sevk alma durumu	4	5	5
Zorunlu izinler hariç alınan izin süreleri	0	0	5
sevk alma sıklığı-haftalık sevk sayısı	0	0	0
alınan rapor sayısı	30	25	28

- Okulumuz kaloriferlidir. Okulumuz yeterince ısınmaktadır. Kalorifer sisteminin bakımı tam ve zamanında yapılmaktadır. Kalorifer yakan görevlinin belgesi vardır

Tablo 29. Sivil Savunma Çalışmaları

İstatistik Veri / Yıllar	2021	2022	2023
Sivil savunma çalışmaları	VAR	VAR	VAR
yangın tertibatı	VAR	VAR	VAR
yangın tüpü	VAR	VAR	VAR
ikaz alarm zili	VAR	VAR	VAR
elektrik tertibatının kontrolü	YAPILDI	YAPILDI	YAPILDI
baca temizliği	YAPILDI	YAPILDI	YAPILDI
kalorifer kazanın temizliği	YAPILDI	YAPILDI	YAPILDI
sivil savunma tatbikatı	YAPILDI	YAPILDI	YAPILDI

2.8. Çevre Analizi (PESTLE)

Çevre analizinde; okulumuzu etkileyebilecek dışsal değişimler ve eğilimler değerlendirilmiştir. PEST Analizi faktörlerin incelenerek önemli ve hemen harekete geçilmesi gerekenleri tespit etmek ve bu faktörlerin, olumlu veya olumsuz kimleri etkilediğini ortaya çıkarmak için yapılan analizdir. Okulumuzda PEST Analizi, politik-yasal, ekonomik, sosyal, teknolojik çevre faktörlerin incelenerek önemli ve hemen harekete geçirilmesi gerekenleri tespit etmek ve bu faktörlerin olumlu (fırsat) veya olumsuz (tehdit) etkilerini ortaya çıkarmak için yapılan bir analizdir. Politik, ekonomik, sosyal ve teknolojik değişimlerin sakıncalı(tehdit) taraflarından korunmak, avantajlı(fırsat) taraflarından yararlanmaya çalışmaktır. Okulumuz politik, ekonomik, sosyal ve teknolojik alanlardaki çevre değişkenlerini değerlendirmiş, bu değişkenlerin okulun gelişimine nasıl katkı sağlayacağını ya da okul gelişimini nasıl engelleyeceğini belirlenmiştir. Bu değişkenlerden okulumuzun gelişimine katkı sağlayacak olanlar bir fırsat olarak değerlendirilmiştir. Bunun yanı sıra okul gelişimini engelleyebilecek olan değişkenler ise tehdit olarak alınmış ve planlama yapılırken bu tehditler göz önünde bulundurulmuştur. Sosyal faktörler çevrenin sosyokültürel değerleri ve tutumları ile ilgilidir. Bu değer ve tutumlar okulumuzun çalışanları ve hizmet sunduğu kesimler açısından önemlidir. Çünkü bu konular örgütün stratejik hedeflerini, amaçlarını etkileyebilir, kurum açısından bir fırsat ya da tehdit oluşturabilir. Sosyal açıdan çevre analizi yapılırken kurumun bulunduğu çevredeki yaşantı biçimi, halkın kültürel düzeyi, toplumsal gelenekler vb. konular dikkate alınmalı, bu konuların kurum açısından bir fırsat mı yoksa tehdit unsuru mu olduğu tespit edilmelidir. Teknolojik alandaki hızlı gelişmeler, telefon, televizyon ve internet gibi

günümüz haberleşme araçları çevrede olup bitenlerden zamanında haberdar olma olanakları yanında, yazılı haberleşmenin ifade güçlüklerini ortadan kaldırmış, hatta birtakım olayları görerek anında izleyebilme olasılığını gerçekleştirmiş bulunmaktadır.

Herhangi bir haber, mesaj veya önemli bir olay, dünyanın herhangi bir yerine vakit geçirmeksizin çok çabuk ulaşmakta; dünyanın herhangi bir yerinden başka bir yere bilgi ve deneyim transferi gerçekleştirilebilmektedir. Bu durum bilimsel, teknik ve düşünsel alanlarda meydana gelen gelişmelerin iyi veya kötü sonuçlarıyla bütün dünyaya yayılmasını sağlamaktadır.

Böylece, dünyada kişiler arası ilişkilerde olduğu kadar, grup ve uluslararası ilişkilerde de sosyokültürel yönden hızlı değişimler meydana gelmektedir. Bilimsel, teknik ve düşünsel değişimler, eğitim ve öğretim alanındaki sistem ve yöntemleri de temelinden değişime zorlamaktadır.

Tablo 30. PESTLE Analiz Tablosu

Politik-Yasal etkenler	Ekonomik etkenler
<ul style="list-style-type: none">• Kalkınma Planı ve Orta Vadeli Program,• Bakanlık, il ve ilçe stratejik planlarının incelenmesi,• Yasal yükümlülüklerin belirlenmesi,• Oluşturulması gereken kurul ve komisyonlar,• Okul/kurum çevresindeki politik durum.• Okulumuzun bulunduğu çevrenin, eğitime-öğretime erişebilirlik hakkında zorunlu eğitimi aşan beklentileri	<ul style="list-style-type: none">• Okul/kurumun bulunduğu çevrenin genel gelir durumu,• İş kapasitesi,• Okul/kurumun gelirini arttırıcı unsurlar,• Okul/kurumun giderlerini arttıran unsurlar,• Tasarruf sağlama imkânları,• İşsizlik durumu,• Mal-ürün ve hizmet satın alma imkânları,• Kullanılabilir bütçe• Bilginin, refaha ve mutluluğa ulaşmada itici güç olarak belirmesi• Çalışanlarda değişik becerilerin ve daha fazla esnekliğin aranmasına yol açan küreselleşme ve rekabetin gittikçe arttığı ekonomi• İstihdamda geleneksel alanlardan bilgi ve hizmet sektörüne kayış• Kariyer yönü ve istihdamda değişiklikler içeren yeni kariyer yapıları

	<ul style="list-style-type: none"> Vasıfsız işlerdeki düşüş ve istihdam için gerekli nitelik ve becerilerdeki artış
Sosyokültürel etkenler	Teknolojik etkenler
<ul style="list-style-type: none"> Kariyer beklentileri, Ailelerin ve öğrencilerin bilinçlenmeleri, Aile yapısındaki değişimler (geniş aileden çekirdek aileye geçiş, erken yaşta evlenme vs.), Göç, Nüfusun yaş gruplarına göre dağılımı, Hayat beklentilerindeki değişimler (Hızlı para kazanma hırısı, lüks yaşama düşkünlük, kırsal alanda kentsel yaşam), Beslenme alışkanlıkları, Değerler, mesleki etik kuralları vb. Yabancı uyruklu öğrencilerin artması Göçler dolayısıyla artan mahallemizdeki okul çağı öğrenci sayısı Birçok geleneksel sosyal yapının etkisinin azalması 	<ul style="list-style-type: none"> Okul/kurumun teknoloji kullanım durumu e- Devlet uygulamaları, Dijital Platformlar üzerinden uzaktan eğitim imkânları, Okul/kurumun sahip olmadığı teknolojik araçlar Personelin ve öğrencilerin teknoloji kullanım kapasiteleri, Personelin ve öğrencilerin sahip olduğu teknolojik araçlar, Teknoloji alanındaki gelişmeler Teknolojinin eğitimde kullanımı Teknolojinin ilerlemesinin, yayılmasının ve benimsenmesinin artması Bilginin hızlı üretimi, erişilebilirlik ve kullanılabilirliğinin gelişmesi Teknolojinin sağladığı yeni öğrenme ve etkileşim-paylaşım olanakları
Çevresel Etkenler	
<ul style="list-style-type: none"> Hava ve su kirlenmesi, Toprak yapısı, Bitki örtüsü, Doğal kaynakların korunması için yapılan çalışmalar, Çevrede yoğunluk gösteren hastalıklar, Doğal afetler (deprem kuşağında bulunma, Covid 19, kene vakaları vb.) 	

*Örnek olarak verilmiştir. Değerlendirme okul/kurum özelinde yapılacaktır.

2.9. GZFT Analizi

Okulumuzun performansını etkileyecek iç ve dış stratejik konuları belirlemek ve bunları yönetebilmek amacıyla gerçekleştirilen durum analizi çalışması kapsamında Stratejik Planlama Ekibi tarafından GZFT Analizi yapılmıştır. İç paydaşlarla çalıştay tekniği ile elde edilen görüş ve öneriler ve Stratejik Planlama Ekibi tarafından GZFT Analizine temel girdiyi sağlamıştır. Paydaşlarla yapılan çalışmalar ile Stratejik Planlama Ekibi tarafından gerçekleştirilen diğer analizlerin birleştirilmesi neticesinde okulumuzun güçlü ve zayıf yanları içeren uzun bir liste oluşturulmuştur. Analiz çerçevesinde ortaya konacak stratejik konuların daha gerçekçi ve ulaşılabilir bir çerçevede ele alınması amacıyla GZFT analizinde bir önceliklendirme yapılması kararlaştırılmıştır. Önceliklendirmede; bir yandan analizde yer alan hususların ağırlıklandırılması, diğer yandan Stratejik Planlama Ekibinin bilgi birikimi ve tecrübesi ışığında konuların önem derecesine göre sıralanması yöntemleri uygulanmıştır.

2.9.1. Güçlü ve Zayıf Yönler

2.9.1. 1. Güçlü Yönler

Öğrenci sayısının az olması/ Öğretmen başına düşen öğrenci sayısının 10'dan az olması
Taşınmalı Eğitim kapsamında öğrencimizin olmayışı
Velilerin Eğitim –Öğretime önem veriyor olması
Okul bahçesinin geniş olması,
Okul etrafında oyun salonu, kahvehane vb. bulunmaması
Her sınıfta etkileşimli tahtanın olması
Sürekli güncellenen okul kütüphanesinin olması
Okul yöneticilerinin veli ve öğrenci profilini iyi tanıyor olmaları
Öğretmen-Öğrenci, Öğretmen- Öğretmen, Öğretmen – İdare,
Öğretmen – veli ,İdare-veli iletişiminin güçlü olması
Köklü bir eğitim kurumu olması
Tecrübeli ve genç karma bir öğretmen kadrosuna sahip olması
Okul binasının donanım olarak olmasa da fiziksel olarak yeterli olması
Personelimizin kurum içi eğitimle ihtiyaç analizleri doğrultusunda yetiştirilmesi çabasının olması
Öğrenci-öğretmen arasındaki ilişkimizin ve diyalogumuzun iyi olması
Kaliteye önem vermemiz
Kurum olarak sürekli kendimizi yenilemek istememiz
Okul içinde personelimiz arasında dayanışmanın olması
Okulumuzun vizyon sahibi, gelişmeye açık yöneticilere sahip olması
Sınıf mevcutlarımızın ideal olması
Bilişim Teknoloji Sınıfına sahip olmamız

2.9.1.2. Zayıf Yönler

Veli toplantılarına katılımın az olması Okulun çeşitli çalışmalarına destek veren veli sayısının az olması
Başarı odaklı veli profilinin yanı sıra öğrenciyle hiç ilgilenmeyen velilerin de oluşu
Kütüphane ve BTS'nin iyi kullanılmaması
Okulun yeterli gelirinin olmaması, Okul Aile Birliği üyelerinin ve çevrenin okulun maddi ihtiyaçları da olduğu ve o oranda faaliyet yapabileceği ve başarısının artırabileceği konusundaki önyargısının sertliği
LGS'de başarı artış hızının istenen düzeyde olmaması
Öğretmenlerin Alcı'da ikamet etmemesi
Okulumuzda rehber öğretmenin olmaması
Öğrencilerin bir üst öğrenime hazırlanmasında yetersizlikler
Değişime ve yeniliklere karşı gösterilen direnç
Gelenek, görenek ve toplumsal kültür alanındaki dengesiz değişim
Oyun alanlarımızın fiziksel olarak yetersiz olması
Okul binasının ilkökul ile ortak kullanılması
Isı yalıtımının olmaması

2.9.2. Fırsatlar ve Tehditler

Fırsatlar, okulumuzun kontrolü dışında gerçekleşen ve okulumuza avantaj sağlaması muhtemel olan etkenler ya da durumlardır. Tehditler ise, okulumuzun kontrolü dışında gerçekleşen, olumsuz etkilerinin engellenmesi veya sınırlandırılması gereken unsurlardır.

2.9.2.1. Fırsatlar

İlçe Milli Eğitim Müdürlüğüyle iyi ilişkiler olması
Eğitimle ilgili potansiyel velilerin varlığı
İyi ilişkiler kurulursa eğitime destek verebilecek veli potansiyeline sahip olunması
İleri görüşlülüğümüz ve genç bir personel yapımızın olması
Bilgisayar ve internet ile iç içe yaşayan personelimizin olması
FATİH projesi kapsamında her sınıfta etkileşimli tahtaların oluşu
Bayram ve sene sonu kutlamalarında velilerimizin katılımının yüksek olması
Yeni öğretim programları
Değişen mevzuatın sürekli takip edilmesi ve ilgililere tebliğ edilmesi
Hizmet içi eğitim faaliyetleri

2.9.2.2. Tehditler

İşlerinin yoğunluğundan dolayı velilerin öğrencilerle yeteri kadar ilgilenmemesi
Hızlı gelişen teknolojiye öğretmenlerin uyum sorunu
Öğrencilerin hızlı gelişen teknoloji kullanımının kontrol edilememesi
Her şeyi devletten bekleme alışkanlığı ve bunun böyle olduğu imajının korunmaya çalışılması
İlkokul ve ortaokul binasının aynı bahçe içinde olması.
Ekonomik durumu iyi olan öğrencilerin okumaya önem vermemesi ve şımarık büyütülmesi
Teknoloji bağımlılığının öğrenciler arasında yaygınlaşması

2.10. Tespit ve İhtiyaçların Belirlenmesi

Tablo 23. Tespit ve İhtiyaçları Belirlenmesi

Durum Analizi Aşamaları	Tespitler	İhtiyaçlar
Uygulanmakta Olan Stratejik Planın Değerlendirilmesi	Hedeflerin paydaş beklentilerini tam olarak ifade edecek şekilde ihtiyaçları karşılayacak sayıda olmaması	İzleme ve değerlendirme için etkin bir sistem kurulması
Paydaş Analizi	Paydaşların çeşitliliği ve paydaş kitlesinin nicel büyüklüğü, İdarenin sorumluluk veya yetki alanı dışında paydaş beklentilerinin bulunması	Paydaşların idareden beklentilerinin faaliyet alanlarıyla uyumu sağlanmalı, plan döneminde kurumsal faaliyetler hakkında paydaşlara düzenli bilgilendirme yapılması İnsan Kaynakları Yetkinlik Analizi ☑ Ulaşılabilir imkânlar ve doğal koşullar nedeni ile öğretmenlerin il merkezini veya belirli ilçeleri tercih etmeleri ☑ Atama ve yer değiştirme döneminde daha az tercih
Okul İçi Analiz	Stratejik Yönetim Süreci ile ilgili iş ve işlemleri koordine edecek, nitelikli personel sayısının az olması	Merkezi ve mahalli hizmetiçi eğitim faaliyetlerine katılım ile Stratejik Yönetim Süreci iş ve işlemlerini koordine edecek personel sayısının artırılması
İnsan Kaynakları Yetkinlik Analizi	Ulaşılabilir imkânlar ve doğal koşullar nedeni ile öğretmenlerin il merkezini veya belirli ilçeleri tercih etmeleri	Atama ve yer değiştirme döneminde daha az tercih edilen ilçelerde öğretmenlere yönelik sosyal/kültürel faaliyetlere, motivasyon çalışmalarına daha fazla önem verilmesi

3. GELECEĐE BAKIŐ

3.1.Misyon

Bilim ve teknoloji alanında örnek okullardan biri olarak bütün öğrencilerimizi: Bilgili, becerili ve kendine güvenen bireyler olarak yetiřmelerine fırsat tanıyan ve onlara Türkiye Yüzyılıının gelişen gereksinimlerine yanıt verecek beceriler kazandırmaya önem veren, eleřtirel düşünebilen ve çözüm odaklı, kişisel ve toplumsal alanda kendini sürekli yenileyen, doğaya duyarlı, yaratıcı ve farklılıklara saygı gösteren bireyler yetiřtirmeyi, Bilime ve sanata evrensel düzeyde katkı sađlayan, disiplinler arası ve etik deđerleri gözeten arařtırmalar yapmayı, Sosyal sorumluluk bilinci ile dünya ve ülke sorunlarına duyarlı, kamu yararını gözeten ve bulunduđu bölgenin kalkınmasına-geliřmesine katkıda bulunan hizmetler sunmayı görev edinen, insan haklarına saygılı, Atatürk İlke ve İnkılâplarına bađlı bireyler olarak ilgi ve yetenekleri doğrultusunda yetiřtirip, hayata ve bir üst eğitime hazırlamaktır. Akademik, sosyal, kültürel ve sportif başarıları her kesim tarafından kabul edilmiş, ilçemizde tercih edilen bir okul olmaktır. Okulumuz için belirlenmiş olan eğitim-öđretim programını, çevre faktörlerini de dikkate alarak, etkili ve verimli bir şekilde uygulamak, öğrencilerin kabiliyetlerine ve inançlarına uygun bir eğitim hizmeti sunmak, onların sosyal, kültürel ve ekonomik ihtiyaçlarını karşılayacak yeteneklerini geliřtirmelerine ortam hazırlamak ve okulda öğrenmenin kalitesini artırmak temel işlevimizdir. Bizler öğrencilerimizin bireysel özelliklerine göre gelişmelerini sađlamak, onlara özgür düşünebilme yeteneđini kazandırmak ve demokratik bireyler olmalarını sađlayarak onların yüzyılın gelişen ihtiyaçlarına cevap düzeye çıkarılması adına topluma yararlı bireyler olarak yetiřtirilmesi için varız.

3.2.Vizyon

Yeniliklere açık, sürekli kendini geliřtiren genç öđretmen kadrosuyla, öğrenci merkezli eğitim veren, teknolojiyi kullanan, velilerin ihtiyaç duydukları her an okul idaresi ve öđretmenlerine ulaşıp eğitim öđretim hizmetlerini alabildikleri, öğrencilerinin başarılarını ön planda tutup, kaliteden ödün vermeyen çağdař bir eğitim kurumuyuz. Sunduđu imkanları sürekli geliřtiren, ortaöđretime her yıl artan başarılarla öğrenci yerleřtirebilen, Sosyal ve Kültürel etkinliklerle adını duyuran, Çevrede örnek gösterilen bir kurum

olabilmektir. Topluma nitelikli insan yetiştirme sorumluluğu ve anlayışı ile en üst çabayı sarf ederek kaliteli eğitim öğretim yapmaktır.

3.3. Temel Değerler

- Öğrenciler çalışmalarımızın odak noktasıdır.
- Tüm bireylere eşit mesafede olup, adalet karinesi altında çalışırız.
- Başarının ancak birlikte kazanılabileceğine inanırız.
- Sürekli gelişim ve değişime ayak uydurulması gerektiğine inanır, kendimizi bu hususta geliştirmeye çalışırız.
- Her türlü kişisel ve takım başarısını takdir eder, ödüllendiririz. Motivasyon artırma çalışmalarına önem veririz.
- Sorunlara kalıcı çözümler üretiriz. Araştırmaya önem veririz. Sorunlar derinlemesine ele alınıp , meydana çıkabilecek ya da oluşabilecek sıkıntılara yüzeysel olarak yaklaşmayız.
- Her bakımdan sağlıklı, güvenli, temiz, iç açıcı fiziksel ve ilgi çekici mekânların öğrenmeyi artıracığına inanırız.
- Sağlıklı iletişimin sağlanması gerektiğine inanırız ; çünkü Kurumumuzun en önemli özelliklerinden biri de hem Kurum içi ve hem Kurum dışında olan bireylere karşı SAYGI ve HOŞGÖRÜLÜ olmaktadır

4. AMAÇ, HEDEF VE PERFORMANS GÖSTERGESİ İLE STRATEJİLERİN BELİRLENMESİ

4.1. Amaçlar

TEMA1 : EĞİTİM VE ÖĞRETİMDE KALİTE

Amaç 1 .	Öğrencilere medeniyetimizin ve insanlığın ortak değerleriyle çağın gereklerine uygun bilgi, beceri, tutum ve davranışlar kazandırılacaktır.
Hedef 1.1.	Öğrencilerin akademik başarılarıyla birlikte tasarım ve girişimcilik yönlerini artırmaya yönelik bütüncül çalışmalar yürütülecektir.

Performans Göstergeleri	Hedef Etkisi*	Başlangıç Değeri**	1. Yıl	2. Yıl	3. yıl	4. Yıl	5. Yıl	İzleme Sıklığı	Rapor Sıklığı
Matematik dersi yıl sonu puanı ortalaması	15	55	58	62	64	66	68	1 yıl	1 yıl
Türkçe dersi yıl sonu puanı ortalaması	15	65	72	75	78	80	82	1 yıl	1 yıl
Fen Bilimleri dersi yıl sonu puanı ortalaması	15	62	65	68	72	5	80	1 yıl	1 yıl
Sosyal Bilimler dersi yıl sonu puanı ortalaması	15	72	74	77	78	81	82	1 yıl	1 yıl
Yabancı Dil dersi yıl sonu puanı ortalaması	15	64	66	67	70	72	75	1 yıl	1 yıl
Öğrenci başına okunan kitap sayısı	25	4	5	7	8	10	12	1 yıl	1 yıl
Koordinatör Birim	Zümre Başkanları								
İş birliği Yapılacak Birimler	Okul Öğretmenleri Kütüphanecilik Kulübü								
Riskler	1. Öğrencilerin yeterince motive edilememesi 2. Yeterli düzeyde çalışmanın yapılamaması 3. Proje veya etkinliklere katılım konusunda öğrencilerin isteksiz davranması								
Stratejiler	S1 Öğrencilerin kazanım eksiklikleri tespit edilerek destekleme ve yetiştirme kurslarıyla akademik yeterliklerinin artırılması sağlanacaktır. S2 Öğrencilerin kompozisyon, resim, şiir vb. yarışmalara katılımları teşvik edilecek, okul içerisinde yapılan yarışmalarda öğrencilerin ödüllendirilmesi sağlanacaktır. S3 Okul kütüphanesi zenginleştirilecek, öğrencilerin kitap okumasını teşvik edecek etkinlikler düzenlenecektir. S4 Öğrencilerin yerel, ulusal ve uluslararası proje ve yarışmalara katılmaları teşvik edilecektir.								

Maliyet Tahmini	20000
Tespitler	1. Matematik ve Fen Bilimleri alanında başarının istenilen düzeyden düşük olması. 2. Kitap okuma düzeyinin yetersiz olması. 3. Sayısal derslere olan ilginin düşük olması.
İhtiyaçlar	1. Akademik başarının artırılması. 2. Okul kütüphanesinin zenginleştirilmesi 3. Deneme sınavının yapılması

Amaç 1 .	A1. Öğrencilere medeniyetimizin ve insanlığın ortak değerleriyle çağın gereklerine uygun bilgi, beceri, tutum ve davranışlar kazandırılacaktır.
Hedef 1.1.	Öğrencilerin ilgi, beceri ve yetenekler geliştirilerek üst öğrenime yerleşen öğrenci oranını artırmak.

Performans Göstergeleri	Hedefe Etkisi*	Başlangıç Değeri**	1. Yıl	2. Yıl	3. yıl	4. Yıl	5. Yıl	İzleme Sıklığı	Rapor Sıklığı
Sınavla öğrenci alan okullara yerleşen öğrenci sayısı	50	3	4	5	6	7	10	1 yıl	1 yıl
Tercih danışmanlığı faaliyetlerinde yararlanan öğrenci sayısı	20	0	5	7	10	12	15	1 yıl	1 yıl
Lise tanıtımı yapılan okul sayısı	30	3	5	6	8	10	12	1 yıl	
Koordinatör Birim	Okul İdaresi								
İş birliği Yapılacak Birimler	Okul Rehberlik Servisi Zümre Öğretmenleri								
Riskler	1. Sınavlarda başarı oranının çok düşük kalması 2. DYK'ların katılım oranlarının az olması 3. Uzaktan eğitime erişimi olmayan öğrencilerin bulunması.								
Stratejiler	1. Destekleme ve yetiştirme kurslarıyla öğrencilerin genel derslerdeki yeterlilikleri artırılabilecektir. 2. Öğrencilere yönelik bakanlığın hazırlamış olduğu dijital platformlar aracılığı ile yüz yüze eğitime destek olmak üzere uzaktan eğitim imkânları oluşturulacaktır. 3. Öğrencileri ilgi, yetenek ve ihtiyaçları doğrultusunda bir üst öğrenim programına hazırlayacak mesleki ve eğitsel rehberlik faaliyetleri yürütülecektir. 4. Liselerle iş birliği yaparak öğrencilerimizin yükseköğretimi tanımaları								
Maliyet Tahmini	5000								

Tespitler	
İhtiyaçlar	

TEMA2 : EĞİTİM ÖĞRETİME ERİŞİM VE KATILIM

Amaç 2	Öğrencilerin eğitim öğretime etkin katılımlarıyla donanımlı olarak bir üst öğrenime geçişi sağlanacaktır
Hedef 2.1.	Öğrencilerin bilimsel, kültürel, sosyal ve sportif alanlardaki kazanımlarını geliştirecek faaliyetlerin sayısını artırmak.

Performans Göstergeleri	Hedef Etkisi*	Başlangıç Değeri**	1. Yıl	2. Yıl	3. yıl	4. Yıl	5. Yıl	İzleme Sıklığı	Rapor Sıklığı
Okulda bir eğitim ve öğretim döneminde bilimsel, kültürel, sanatsal ve sportif alanlarda en az bir faaliyete katılan öğrenci oranı	30	%80	%80	%80	%80	%80	%80	1 yıl	1 yıl
Bir eğitim ve öğretim yılında en az iki sosyal sorumluluk ve toplum hizmeti çalışmalarına katılan öğrenci oranı	35	%60	%65	%70	%80	%85	%90	1 yıl	1 yıl
Okulda bir eğitim ve öğretim yılında geleneksel çocuk oyunları alt başlığında en az bir faaliyete katılan öğrenci oranı	35	%85	%90	%92	%94	%95	%98	1 yıl	1 yıl
Koordinatör Birim	Kulüp Öğretmenleri								
İş birliği Yapılacak Birimler	Okul Öğretmenleri								
Riskler	1.Öğrenciyi motive etmemek 2.Öğrencileri ödül vermemek								

Stratejiler	<p>S1. Her bir öğrencinin bir kulüp faaliyetinde aktif olarak yer alması sağlanarak kulüp faaliyetlerinin etkinliği artırılacaktır.</p> <p>S2. Öğrencilerin seviyelerine uygun olarak toplumsal sorunların çözümüne katkı sağlamak ve farkındalık oluşturmak amacıyla afet ve acil durum, çevre, eğitim, spor, kültür ve turizm, sağlık ve sosyal hizmetler alanlarında toplum hizmeti faaliyetlerine katılımları artırılacaktır.</p> <p>S3. Okul bünyesinde yarışmalar düzenlenecektir.</p> <p>S4. Diğer kurum ve kuruluşlarla iş birliği içerisinde yürütülen bilimsel, sosyal, kültürel, sanatsal ve sportif alanlardaki faaliyetler artırılacaktır.</p> <p>S5. Okul bahçeleri çocukların geleneksel oyunlarla vakit geçirmelerini sağlayacak ve gelişimlerini destekleyecek şekilde etkin olarak kullanılacaktır</p> <p>S6. Okul bünyesinde etkinlikler düzenlenecektir.</p>
Maliyet Tahmini	15000
Tespitler	<p>1-Öğrenciyi ödüllendirmenin yetersiz olması</p> <p>2-Sosyal kulüpleri yürütecek zamanın olmaması</p>
İhtiyaçlar	<p>1. Öğrenciye verilen ödüllerin öğrencinin ihtiyacının karşılanması</p> <p>2. Etkinlikler için okulda standart bir zamanın belirlenmesi</p>

Amaç 2	Öğrencilerin eğitim öğretime etkin katılımlarıyla donanımlı olarak bir üst öğrenime geçişi sağlanacaktır
Hedef 2.2.	Öğrenme kayıpları önleyici çalışmalar yapılarak azaltılacaktır.

Performans Göstergeleri	Hedef Etkisi*	Başlangıç Değeri**	1. Yıl	2. Yıl	3. yıl	4. Yıl	5. Yıl	İzleme Sıklığı	Rapor Sıklığı
Bir eğitim ve öğretim yılında destekleme ve yetiştirme kurslarına kayıt yaptıran öğrenci oranı (%)	20	%30	%35	%40	%50	%60	%80	1 yıl	1 yıl
Destekleme ve yetiştirme kurslarına devam eden öğrencilerin katılım sağladığı derslerin not ortalaması	20	80	85	87	88	90	95	1 yıl	1 yıl
20 gün ve üzeri özürsüz devamsızlık yapan öğrenci oranı (%)	40	%15	%12	%8	%5	%3	%0	1 yıl	1 yıl
20 gün ve üzeri özürlü devamsızlık yapan öğrenci oranı (%)	20	%2	%0	%0	%0	%0	%0	%0	%0

Koordinatör Birim	Okul İdaresi
İş birliği Yapılacak Birimler	Okul Rehber Öğretmenler Acıpayam İlçe Milli Eğitim Müdürlüğü
Riskler	1. Öğrenci velilerin okulla iletişime geçmemesi 2. Yabancı uyruklu öğrencilerde okula uyum
Stratejiler	S 1.1.1. Öğrencilerin genel derslerdeki kazanım eksiklikleri tespit edilerek destekleme ve yetiştirme kurslarıyla akademik yeterliklerinin artırılması sağlanacaktır. S 1.1.2. Dijital platformlar aracılığıyla öğrencilerin tamamlayıcı ve destekleyici eğitim almaları sağlanacaktır. S 1.1.3. Öğrencilerin devamsızlık nedenleri tespit edilerek devamsızlığa neden olan etmenler giderilecektir.
Maliyet Tahmini	0
Tespitler	1-Yabancı uyruklu öğrencilerin Türkçe bilmemesi 2-Sınıf tekrarı olmaması
İhtiyaçlar	1.Sınıf tekrarı getirilmeli 2.Öğrenciler motive edilmeli

TEMA3 : KURUMSAL KAPASİTE

Amaç 3.	Eğitimin temel ilkeleri doğrultusunda okulun niteliğini arttırmak amacıyla kurumsal kapasite geliştirilecektir.
Hedef 3.1.	Kurum personelinin mesleki gelişimlerinin artırılması sağlanacaktır.

Performans Göstergeleri	Hedef Etkisi*	Başlangıç Değeri**	1. Yıl	2. Yıl	3. yıl	4. Yıl	5. Yıl	İzleme Sıklığı	Rapor Sıklığı
Hizmet içi eğitim alan yönetici ve öğretmen sayısı	6	%30	%60	%90	%100	%100	%100	1 yıl	1 yıl
Eğitim alan yardımcı personel sayısı	6	1	1	2	2	3	3	1 yıl	1 yıl
Uzaktan hizmet içi eğitime katılan öğretmen sayısı	6	%50	%80	%100	%100	%100	%100	13	1 yıl
Öğretmenlere yönelik düzenlenen eğitim sayısı	6	2	5	8	10	12	15	1 yıl	%0

Yöneticilere yönelik düzenlenen eğitim sayısı	25	1	3	5	7	8	10	1 yıl	1 yıl
Koordinatör Birim	Okul İdaresi								
İş birliği Yapılacak Birimler	1.MEB Öğretmen Yetiştirme ve Geliştirme Genel Müdürlüğü 2.MEBBİS Modülü								
Riskler	1. Öğretmenlerin hizmetiçi eğitimlerin kendini geliştirdiği ya da motive ettiği konusunda ikna olmaması 2. Uygun Hizmetiçi eğitim faaliyetlerinin bulunamaması								
Stratejiler	S1. Okul yöneticilerinin ve öğretmenlerin mesleki gelişim ihtiyaçları tespit edilerek bu ihtiyaçları gidermeye yönelik bir mesleki gelişim planı hazırlanacaktır. S2. Bakanlık, diğer kurum ve kuruluşlarla yapılan iş birlikleri kapsamında yardımcı personelin görev alanı ile ilgili iş başı eğitim almaları sağlanacaktır. S3. Okul öğretmenlerinin alanlarında mesleki gelişimlerini ve öğretmenlik yeterliklerini geliştirmek için mahalli ve merkezi düzeyde eğitim almaları sağlanacaktır. S4. Okul yöneticilerinin ve öğretmenlerin dijital platformlar aracılığıyla verilen eğitimlere katılmaları teşvik edilecektir. S5. Okul personelinin motivasyon, iş doyum ve kurumsal bağlılık düzeylerini artıracak çalışmalar yapılacaktır.								
Maliyet Tahmini	0								
Tespitler	1. Mebbis modülünden alınan hizmetiçi eğitim bilgileri.								
İhtiyaçlar	1. Hizmetiçi eğitimlerle yönetici ve öğretmenlerin gelişim ve motivasyonlarını sağlamak. 2. Hizmet içi eğitim sayısını artırmak								

Amaç 3.	Eğitimin temel ilkeleri doğrultusunda okulun niteliğini arttırmak amacıyla kurumsal kapasite geliştirilecektir.
Hedef 3.2.	Eğitim ve öğretimin sağlıklı ve güvenli bir ortamda gerçekleştirilmesi için okul sağlığı ve güvenliği geliştirilecektir.

Performans Göstergeleri	Hedef Etkisi*	Başlangıç Değeri**	1. Yıl	2. Yıl	3. yıl	4. Yıl	5. Yıl	İzleme Sıklığı	Rapor Sıklığı
1.Bağımlılıkla mücadele ile ilgili konularda eğitim alan öğrenci ve öğretmen sayısı	20	%20	%50	%70	%85	%90	%100	1 yıl	1 yıl
2.Akran zorbalığı ve siber zorbalıkla ilgili konularda	20	%20	%60	%70	%75	%85	%100	1 yıl	1 yıl

eđitim alan retmen, đrenci ve veli sayısı									
3.Hijyen, gıda gvenliđi, bulařıcı hastalıklar ile ilgili konularda verilen eđitim alan đrenci, đretmen ve personel sayısı	20	%50	%80	%100	%100	%100	%100	13	1 yıl
4.Sivil savunma eđitimlerine katılan đrenci ve đretmen sayısı	20	%30	%50	%65	%85	%100	%100	1 yıl	1 yıl
5.Afet ve acil durum tatbikat sayısı	20	3	4	5	6	8	10	1 yıl	1 yıl
Koordinatr Birim	Okul İdaresi								
İř birliđi Yapılacak Birimler	1.Sivil Savunma Kulb 2.STK								
Riskler	1. Yeterince bilgi sahibi olunmaması								
Stratejiler	S 3.2.1. Eđitim ortamları iř sađlıđı ve gvenliđi ynergesine uygun hle getirilecektir. S 3.2.2. đrenci, đretmen ve velilerde farkındalık oluřturmak iin bađımlılıkla mcadele, akran zorbalıđı, siber zorbalık, sađlıklı beslenme ve obezite, hijyen, bulařıcı hastalıklar ve gıda gvenliđi gibi konularda alan uzmanları ile iř birliđinde eđitimler dzenlenecektir. S 3.2.3. Dođa, insan ve teknoloji kaynaklı (deprem, sel, heyelan, yangın, ıđ ve salgın hastalıklar vd.) afetlere karřı gerekli tedbirlerin alınması iin alıřmalar yapılacaktır. S 3.2.4. Dođa, insan ve teknoloji kaynaklı (deprem, sel, heyelan, yangın, ıđ ve salgın hastalıklar vd.) konularında alan uzmanları ile iř birliđinde đretmen ve đrencilere farkındalık eđimleri verilecektir. S 3.2.5. Okulun afet ve acil durum eylem planının gncel tutulması sađlanacaktır. S 3.2.6. Afet ve acil durum tatbikatları dzenlenecektir.								
Maliyet Tahmini	10000								
Tespitler	1. Eđitimlerin az olması								
İhtiyalar	1. Hizmet ii eđitimlerin verilmesi gerekmektedir. 2.Stk ve konu uzmanları okullarda eđitim vermeli								

Tahmini Maliyet Tablosu

	2024	2025	2026	2027	2028	Toplam Maliyet
Amaç 1	25.000	35.000	40000	50000	60000	210.000
Hedef 1.1	20000	27000	32000	40000	48000	167.000
Hedef 1.2	5.000	8000	8000	10000	12000	53.000
Amaç 2	15.000	20.000	25000	35000	40000	135.000
Hedef 2.1	15000	20000	25000	35000	40000	135.000
Hedef 2.2	0	0	0	0	0	0
Amaç 3	10.000	20.000	25000	30000	35000	120.000
Hedef 3.1	0	0	0	0	0	0
Hedef 3.2	10000	20.000	25000	30000	35000	120.000
Genel Yönetim Giderleri	0	0	0	0	0	0
TOPLAM	50.000	75.000	90.000	115.000	135.000	465.000